



VISIO GAS

PLACERING AV KERAMISKE VEDTRÄN (SE)

VISIO 70 RD

VISIO 70 T

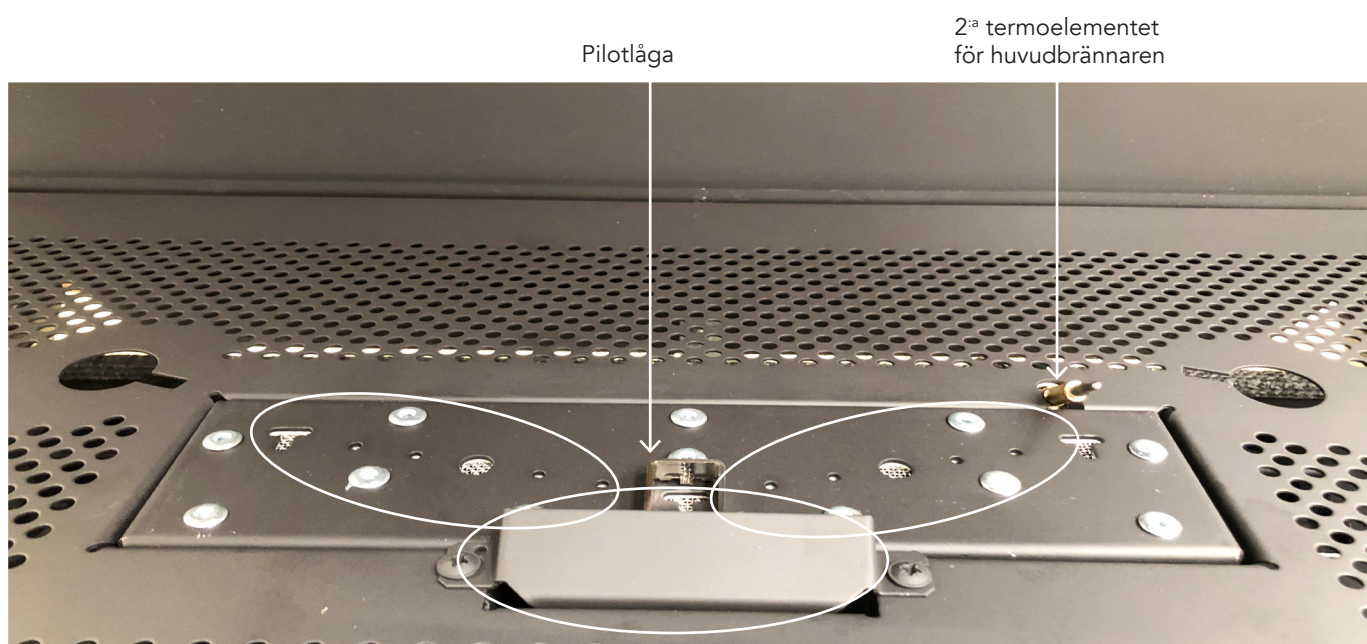
RAIS[®]

ORDNA KERAMISKA VEDTRÄN

Vid placering av keramiska vedträn och glödbädd i förbränningskammaren, är det viktigt att de inte täcker pilotlågan och dess termoelement, och glödmaterialet får inte placeras under flamvakten.

När eldstaden tas i bruk eller underhålls måste man försäkra sig om att korständningen (från pilotlågan till huvudbrännaren) fungerar och att antändning sker enkelt med de sekundära brännarna.

Bägge termoelement måste hållas fria från glödbädden. Täck inte hålen i huvudbrännaren (se cirklarna).



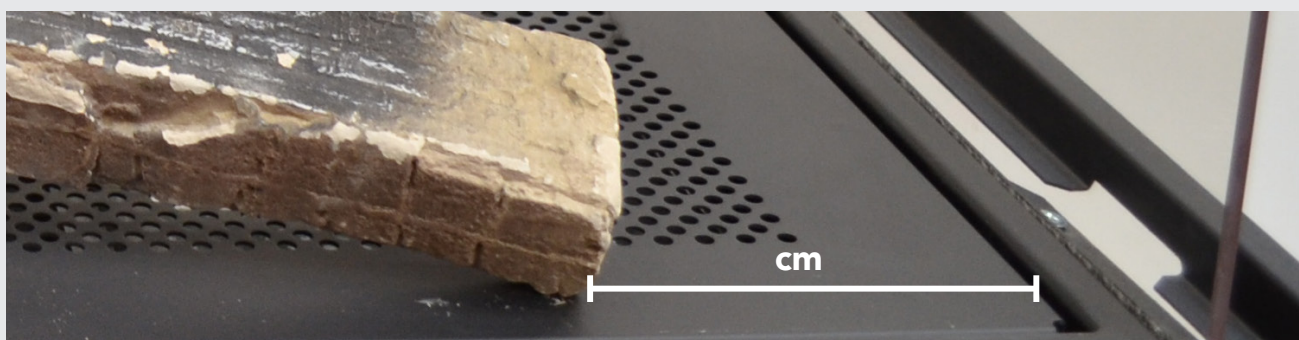
VARNING!

Det är mycket viktigt att du följer denna manual vid placering av keramiska vedträn och glödbädd i eldstaden. Om du inte gör detta på rätt sätt kommer du att få en mindre optimal flambild. Felaktig placering av keramiska vedträn kan leda till en farlig situation.



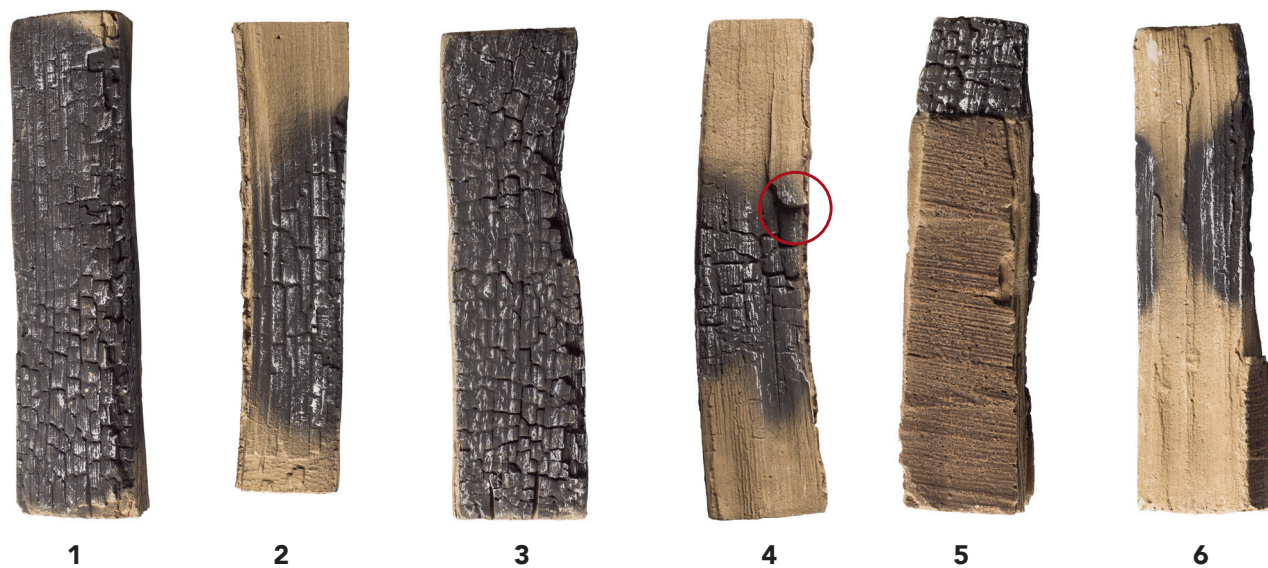
OBS!

Mätningarna på följande bilder är tagna **från bottenplåtens kant**. Se bild nedan.



PLACERING AV KERAMISKA VEDTRÄN – – VISIO 70 RD OCH VISIO 70 T

Följande keramiska vedträn måste användas.



En liten förhöjning på keramiskt vedträ nr. 4 kan användas för identifiering

1. Börja med att fästa de två sekundära brännarna i eldstadens bottenplåt.

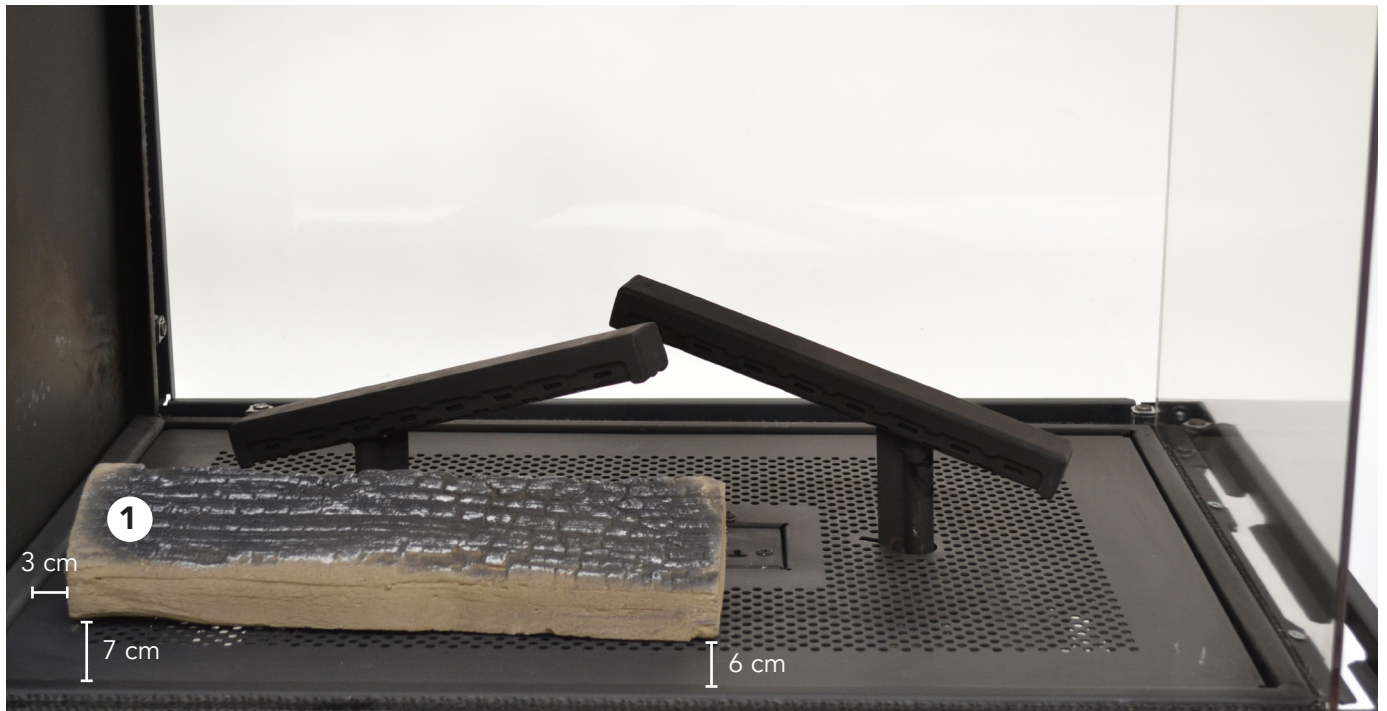


OBS!

Spetsen på de sekundära brännarna ska vridas så långt ifrån varandra som möjligt.



2. Börja från motsatt sida av pilotlågan – se bilden på föregående sida. Placera keramiskt vedträ nr. 1 som visas på bilden



3. Placera keramiskt vedträ nr. 2 enligt bilden. Nu måste de återstående vedträna läggas in från motsatt sida. Gå därför över till samma sida som pilotlågan.



4. Från motsatt sida, placera keramiskt vedträ nr. 3 enligt bilden.



5. Placera keramiskt vedträ nr. 4, så att den vilar på vedträ nr. 3.



6. Nu måste glasbitarna fördelas i brännkammaren. Mät upp 5 dl glas i en mätbägare.



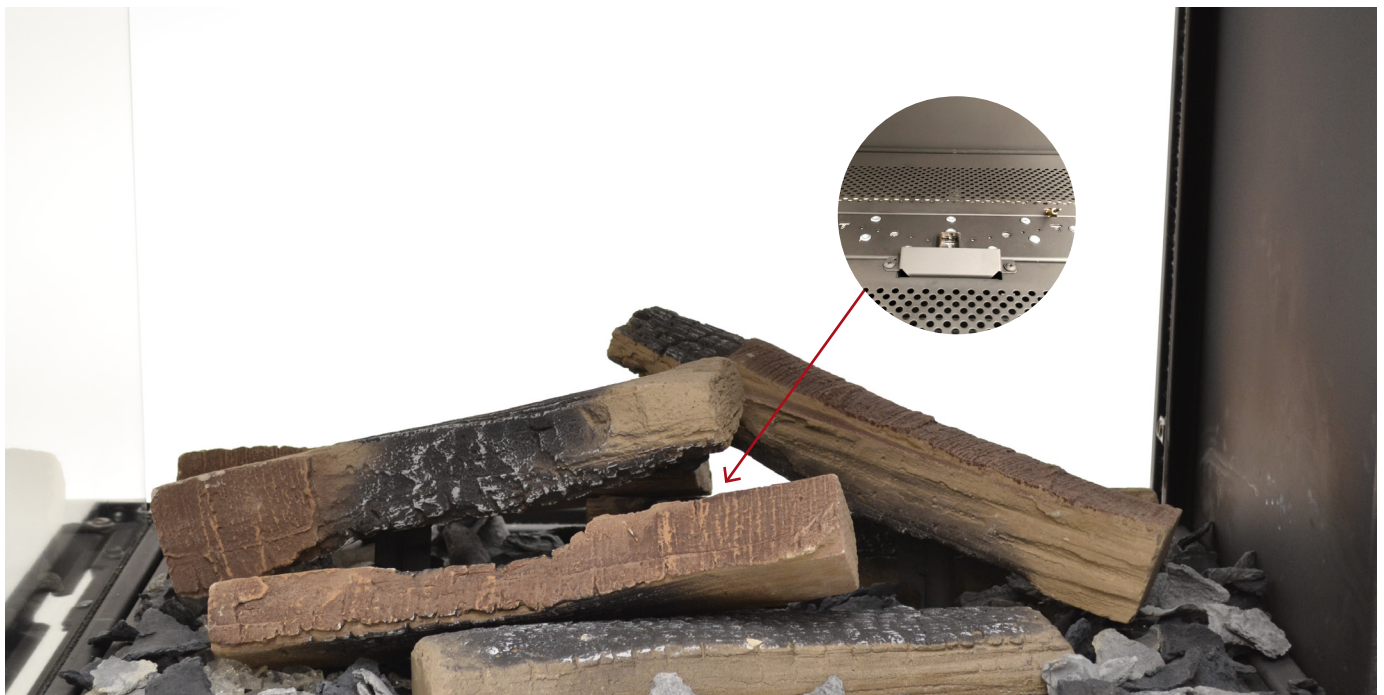
7. Fördela glasbitarna (totalt 5 dl) på båda sidor av eldstaden – över LED-belysningen. Det är viktigt att glasbitarna fördelas i ett tunt lager som precis täcker hålen i botten av eldstaden.



8. Mät upp 2,5 liter glödbäddsflys (en blandning av grå och svarta flis).



9. Strö glödbäddsflys över både glasbitar och resten av bottenplåten. Placera fibertråden på den nedre brännaren.



VARNING!

Se till att huvudbrännaren och pilotlågan hålls fria från alla prydnader.



10. Placera fibertråden på huvudbrännaren för en extra glödande effekt.

Fibertråden får inte komma i kontakt med termoelementen – använd spån för att säkra fibertråden.



11. Placera keramiskt vedträ nr. 5 ovanpå den sekundär brännare till höger.



12. Placera keramiskt vedträ nr. 6 på sekundär brännare till vänster.





RAIS[®]

RAIS A/S
Industrivej 20
DK-9900 Frederikshavn
Danmark
www.rais.com