



# VISIO GAS

PLACERING AF KERAMISKE LOGS (DK)

VISIO 70 RD

VISIO 70 T

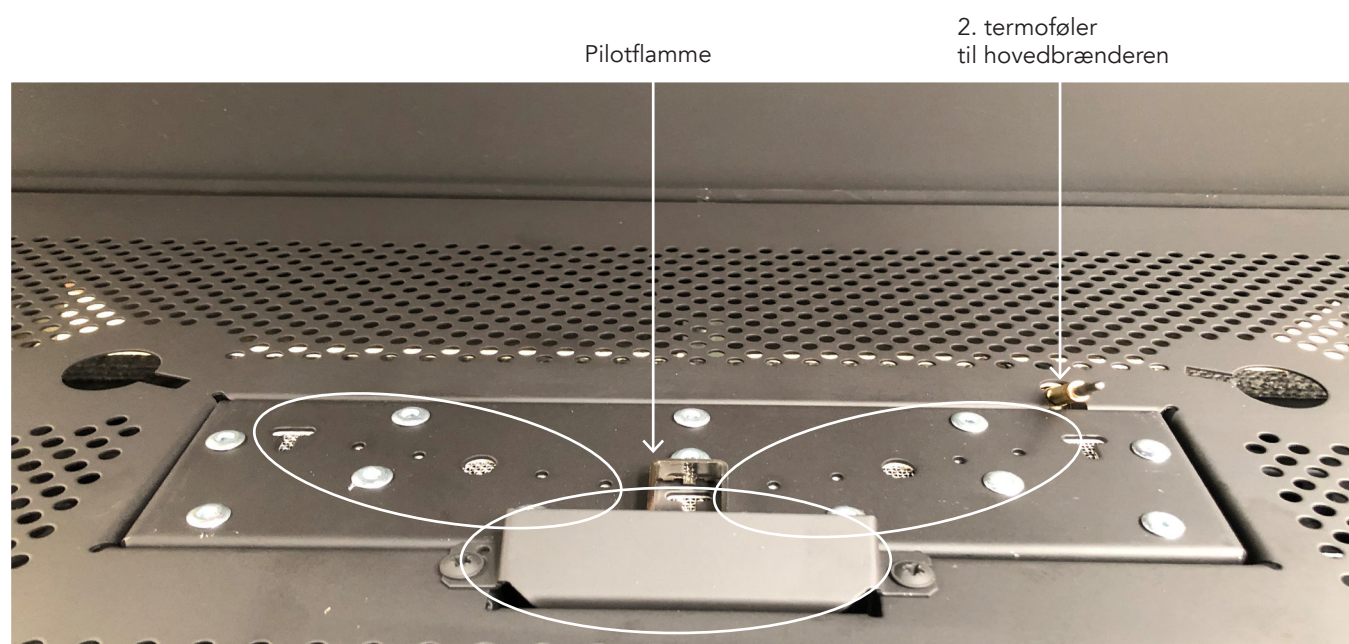
**RAIS**<sup>®</sup>

## PLACERING AF DE KERAMISKE LOGS

Når du placerer de keramiske logs og glødelaget i forbrændingskammeret, er det vigtigt, at de ikke dækker pilotflammen og dens termoføler, og at glødelaget ikke placeres under pilotskjoldet.

Ved opstart eller service af pejsen skal det sikres, at krydstændingen (fra pilotflammen til hovedbrænderen) fungerer, og at antændelsen sker let med de sekundære brændere.

Begge termofølere skal holdes fri af glødelaget. Hullerne i hovedbrænderen (se cirklerne) må ikke dækkes til.



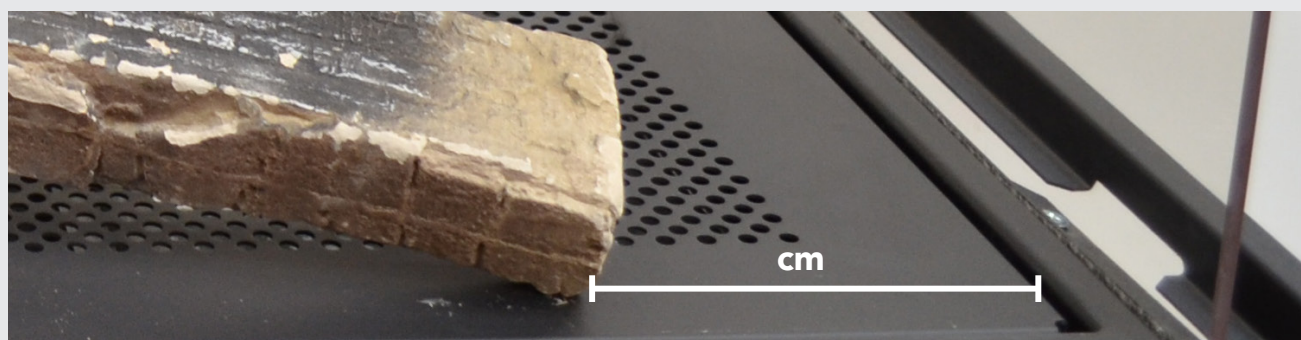
### ADVARSEL!

Det er meget vigtigt, at du følger denne manual, når du placerer de keramiske logs og glødelaget i pejsen. Hvis dette ikke gøres korrekt, vil det resultere i en flammeprofil, der ikke er optimal. Forkert placering af logs'ene kan føre til en farlig situation.



### OBS!

Målene på de følgende billeder er taget **fra kanten af bundristen**. Se billedet nedenfor.



## PLACERING AF LOGS - VISIO 70 RD OG VISIO 70 T

Der skal anvendes følgende keramiske logs.



En lille forhøjning i log nr. 4  
kan anvendes til  
identifikation

1. Start med at fastgøre de to sekundære brændere i pejsens bundrist.

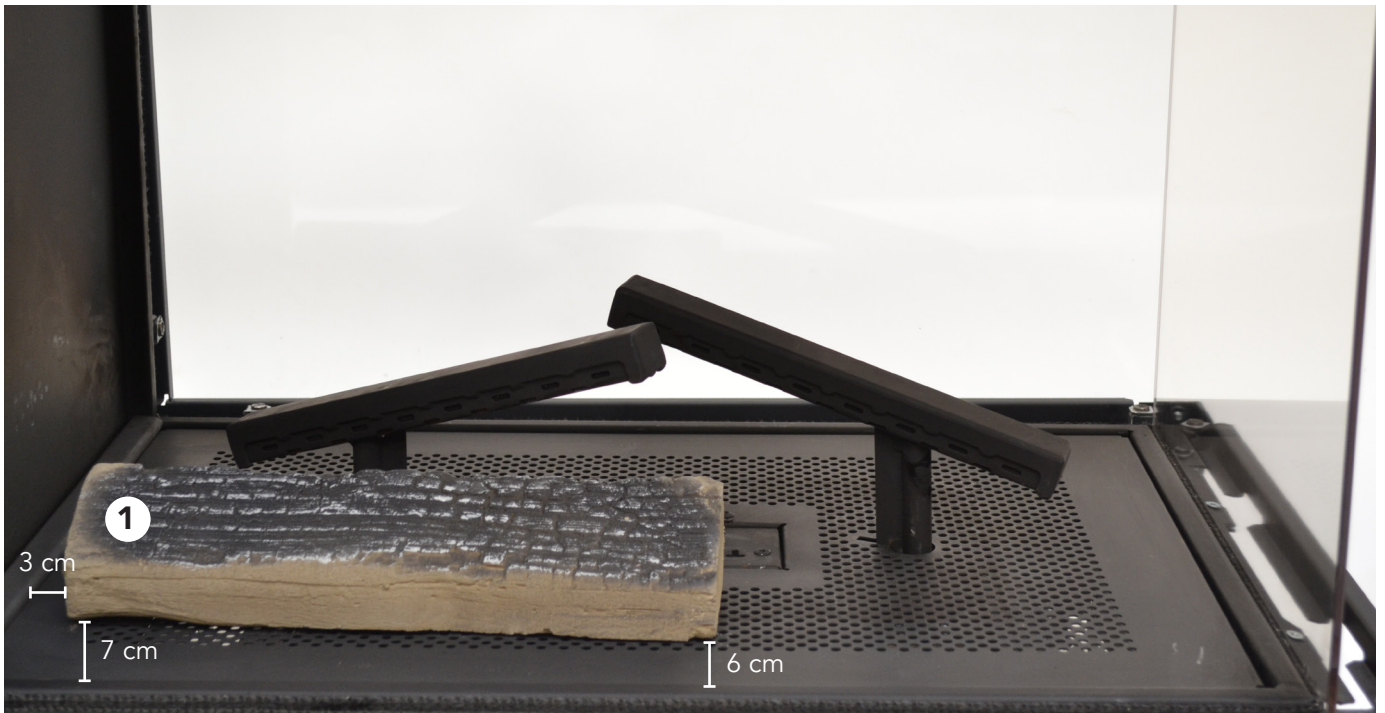


### OBS!

Spidsen af de sekundære brændere skal være drejet så langt væk fra hinanden som muligt.



2. Start fra den modsatte side af pilotflammen - se billedet på forrige side. Placér den keramiske log nr. 1 som vist på billedet



3. Derefter placeres keramisk log nr. 2 som vist på billedet. Nu skal de resterende logs lægges ind fra den modsatte side. Gå derfor over på samme side som pilotflammen.



4. Fra den modsatte side placeres den keramiske log nr. 3 som vist på billedet.



5. Placer den keramiske log nr. 4, så den hviler på log nr. 3.



6. Nu skal glasstykkerne fordeles i forbrændingskammeret. Mål 5 dl glas op i et målebæger.



7. Fordel glasstykkerne (i alt 5 dl) på begge sider af gaspejsen - over LED-lysene. Det er vigtigt, at glasstykkerne fordeles i et tyndt lag, der lige akkurat dækker hullerne i bunden af pejsen.



8. Mål nu 2,5 l glødechips (en blanding af de grå og de sorte chips).



9. Drys glødechipsene ud over både glasstykkerne og resten af bundristen. Placér fibertråden på den nederste brænder.



**ADVARSEL!**

Vær opmærksom på, at hovedbrænderen og pilotflammen holdes fri for alt pynt.

10. Placér fibertråden på hovedbrænderen for at opnå en ekstra glødende effekt.

Fibertråden må ikke komme i kontakt med termofølerne - brug chipsene til at fastgøre fibertrådene.



11. Placer den keramiske log nr. 5 oven på den sekundære brænder til højre.



12. Placer den keramiske log nr. 6 på den sekundære brænder til venstre.







**RAIS<sup>®</sup>**

RAIS A/S  
Industrivej 20  
DK-9900 Frederikshavn  
Danmark  
[www.rais.com](http://www.rais.com)