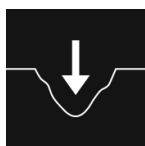


Keramisk glas



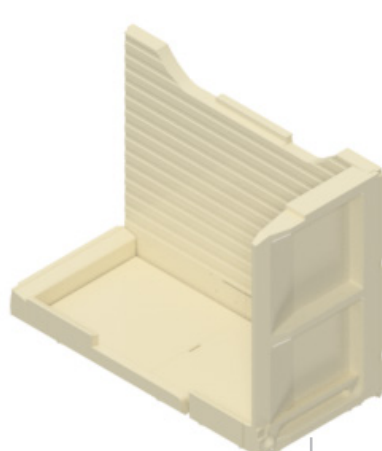
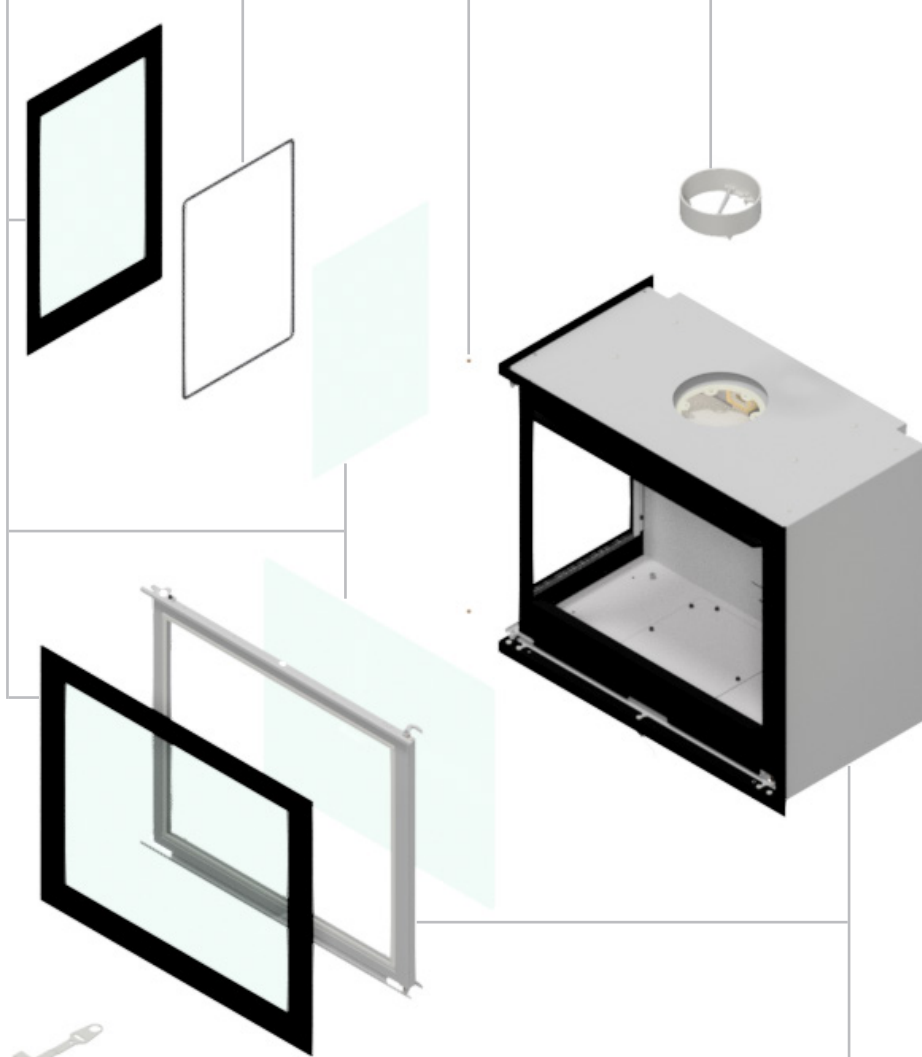
Dørpakning



Messing



Støbejern



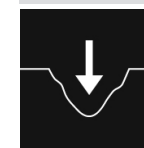
Rustfrit stål



Pladejern



Vermiculite





### 1. Pladejern, Eisenblech, Sheet iron, Tôle.

Brændkammeret er blandt andet lavet af pladejern og skal sorteres som jern.

Die Brennkammer besteht unter anderem aus Eisenblech und muss wie Eisen sortiert werden.

The combustion chamber is, among other things, made of sheet iron and must be sorted like iron.

La chambre de combustion est, entre autres, en tôle et doit être triée comme le fer.



### 2. Støbejern, Gusseisen, Cast iron, En fonte.

Røgstudse og rysteriste er lavet af støbejern og skal sorteres som jern.

Der Rauchabzug und der Rüttelrost bestehen aus Gusseisen und müssen wie Eisen sortiert werden.

The flue and shaking grate are made of cast iron and must be sorted like iron.

Le conduit de fumée et la grille à secousses sont en fonte et doivent être triés comme le fer.



### 3. Rustfrit stål, Edelstahl, Stainless steel, Inox.

Betjeningsgreb og dørhåndtag er oftest lavet af rustfritstål og skal sorteres som jern.

Griffe und Türklinken bestehen meist aus Edelstahl und müssen wie Eisen sortiert werden.

Operation Handles and door handles are most often made of stainless steel and must be sorted like iron.

Fonctionnement Les poignées et les béquilles de porte sont le plus souvent en acier inoxydable et doivent être triées comme le fer.



### 4. Træhåndtag, Holzgriff, Wooden handle, Manche en bois.

Lågehåndtaget kan være lavet af træ og skal sorteres som indendørs malet træ.

Der Türgriff kann aus Holz bestehen und muss als lackiertes Innenholz sortiert werden.

The door handle can be made of wood and must be sorted as indoor painted wood.

La poignée de porte peut être en bois et doit être triée comme bois peint d'intérieur.



### 5. Læderhåndtag, Ledergriff, Leather handle, Poignée en cuir.

Lågehåndtaget kan være beklædt med læder og skal sorteres som rest efter sortering.

Der Türgriff kann mit Leder überzogen sein und muss nach der Sortierung als Reststoff entsorgt werden.

The door handle can be covered with leather and must be sorted as residue after sorting.

La poignée de porte peut être gainée de cuir et doit être triée comme résidu après tri.



### 6. Corianhåndtag, Corian-Griff, Corian Handle, Poignée en Corian.

Lågehåndtaget kan være lavet af Corian og skal sorteres som rest efter sortering.

Der Türgriff kann aus Corian bestehen und muss nach der Sortierung als Reststoff entsorgt werden.

The door handle can be made of Corian and must be sorted as residue after sorting.

La poignée de porte peut être réalisée en Corian et doit être triée comme résidu après tri.



### 7. Keramisk glas, Keramikglas, Ceramic glass, Verre céramique.

Keramisk glas skal sorteres som Deponi. Det må IKKE blandes sammen med almindeligt glas.

Keramikglas muss als Deponie sortiert werden. Es darf NICHT mit normalem Glas gemischt werden.

Ceramic glass must be sorted as Landfill. It must NOT be mixed with ordinary glass.

Le verre céramique doit être trié comme mis en décharge. Il ne doit PAS être mélangé avec du verre ordinaire.



### 8. Dør pakning, Türdichtung, Door gasket, Scellement de porte.

Dørpakning er lavet af glasfiber og skal sorteres som Deponi.

Die Türdichtung besteht aus Glasfaser und muss als Mülldeponie entsorgt werden.

Door seal is made of fiberglass and must be sorted as Landfill.

Le joint de porte est en fibre de verre et doit être trié comme mis en décharge.



### 9. Vermiculite/Schamotte, Vermiculit/Schamotte, Vermiculite/Chamotte, Vermiculite/Chamotte.

Det ildfaste materiale i brændkammeret er lavet af vermiculite og eller Schamotte og skal sorteres som Deponi.

Das feuerfeste Material in der Brennkammer besteht aus Vermiculit und/oder Schamotte und muss als Mülldeponie sortiert werden.

The refractory material in the combustion chamber is made of vermiculite and or chamotte and must be sorted as landfill.

Le matériau réfractaire de la chambre de combustion est constitué de vermiculite et/ou de chamotte et doit être trié en décharge.



#### **10. Elektronik dele, Elektronikteile, Electronics parts, Pièces électroniques.**

Fjernbetjeninger, styreboks, wifi modul, strømadapter osv. skal sorteres som Småt Elektronik.  
Fernbedienungen, Steuerboxen, WLAN-Module, Netzteile usw. müssen als Kleinelektronik sortiert werden.  
Remote controls, control box, wifi module, power adapter etc. must be sorted as Small Electronics.  
Les télécommandes, le boîtier de commande, le module wifi, l'adaptateur secteur, etc. doivent être triés comme petits appareils électroniques.



#### **11. Ledninger & Kabler, Drähte und Kabel, Wires and Cables, Fils et câbles.**

Lednings og kabel rester skal sorteres som Ledninger og Kabler.  
Draht- und Kabelreste müssen als Drähte und Kabel sortiert werden.  
Wire and cable residues must be sorted as Wires and Cables.  
Les résidus de fils et câbles doivent être triés en Fils et Câbles.



#### **12. Batterier, Batterien, Batteries, Batteries.**

Brugte batterier skal sorteres som Batterier.  
Altbatterien müssen als Batterien sortiert werden.  
Used batteries must be sorted as Batteries.  
Les piles usagées doivent être triées comme Piles.



#### **13. Natursten, Naturstein, Natural stone, Pierre naturelle.**

Fedtsten og Porto sten er Natursten skal sorteres som sten & Grus.  
Speckstein und Porto-Stein sind Natursteine und müssen als Stein und Kies sortiert werden.  
Soap stone and Porto stone are natural stone and must be sorted as stone & gravel.  
La pierre à savon et la pierre de Porto sont des pierres naturelles et doivent être triées comme pierre et gravier.



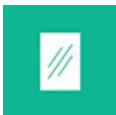
#### **14. Beton, Beton, Concrete, Béton.**

Rais akkumuleringssten er lavet af beton og skal sorteres som Beton.  
Rais-Ansammlungssteine bestehen aus Beton und müssen als Beton sortiert werden.  
Rais accumulation stone is made of concrete and must be sorted as Concrete.  
La pierre d'accumulation Rais est constituée de béton et doit être triée comme Béton.



#### **15. Messing, Messing, Brass, Laiton.**

Komponenter lavet i messing skal sorteres som jern.  
Bauteile aus Messing müssen als Eisen sortiert werden.  
Components made of brass must be sorted as iron.  
Les composants en laiton doivent être triés comme le fer.



#### **16. Hærdet glas, Gehärtetes Glas, Tempered glass, Verre trempé.**

Rais glas gulvplader er lavet af Hærdet glas og skal sorteres som fladt glas.  
Die Glasbodenplatten von Rais bestehen aus gehärtetem Glas und müssen wie Flachglas sortiert werden.  
Rais glass floor plates are made of tempered glass and must be sorted like flat glass.  
Les plaques de sol en verre Rais sont en verre trempé et doivent être triées comme du verre plat.

**DK:** Rais produkter kan adskilles med almindeligt håndværktøj.  
**DE:** Rais-Produkte können getrennt werden mit gewöhnlichem Handwerkzeug.  
**UK:** Rai's products can be separated with ordinary hand tools.  
**FR:** Les produits Rais peuvent être séparés avec des outils à main ordinaires.

**DK:** Når produktet skal affaldsbehandlesdeles. Skal det deles i de rigtige affaldsfraktioner for at mest muligt af produktet kan genbruges.

**DE:** Wenn das Produkt als Abfall entsorgt werden soll. Es sollte in die richtigen Abfallfraktionen aufgeteilt werden damit möglichst viel Produkt wiederverwendet werden kann.

**UK:** When the product is to be disposed of as waste. It should be divided into the correct waste fractions so that as much of the product as possible can be reused.

**FR:** Quand le produit doit être éliminé comme déchet. Il doit être divisé en fractions de déchets correctes afin que la plus grande partie possible du produit puisse être réutilisée.

**DK:** Lågehåndtaget skal deles i fraktioner inden endelig sortering.

**DE:** Der Türgriff muss vor der Endsortierung in Fraktionen zerlegt werden.

**UK:** The door handle must be divided into fractions before final sorting.

**FR:** La poignée de porte doit être divisée en fractions avant le tri final.